

Lectura comparativa das xeografías urbanas de Vigo e do Porto

LÓPEZ CARRO, Manuel Ramiro
Universidade de Santiago de Compostela
manuelzeq@gmail.com

PÉREZ GONZÁLEZ, Arturo
Universidade de Santiago de Compostela
artluffi@hotmail.com

[Recibido enero 2015; aceptado febrero 2015]

Resumo:

No presente artigo faremos unha aproximación ás xeografías urbanas que diferentes autores fixeron sobre as cidades de Porto e de Vigo. É interesante esta aproximación debido á proximidade de ambas cidades e á interacción que estas manteñen nun marco eurorrexional con fronteiras cada vez máis diluídas a moitos efectos. Discutiremos a forma en que se abordaron os seus sistemas urbanos, a diferente situación das súas áreas metropolitanas e as aproximacións á xeografía de cada cidade para establecer unha comparación na que se observará un sistema urbano entendido de diferente xeito ao norte e ao sur da raia, así como dúas cidades de diferente tamaño pero que entran en competencia. Constataremos que, neste espazo común, faltan xeografías que poñan en relación ambas cidades e sistemas urbanos e que cremos necesarias de cara ao futuro.

Palabras chave: Vigo, Porto, Cidade, Eurorrexión, Área metropolitana, Sistema urbano.

Abstract:

In the present paper several urban geography studies made by different authors on the cities of Vigo and Porto will be analysed. This research becomes especially interesting due to both towns' proximity and interaction, within a Euroregion frame where borders are less and less defined everyday. We will evaluate the way their urban systems were thought of, the different location of their respective metropolitan areas, as well as the geographic approaches to each city, to strike a comparison through which a differing understanding of urban systems above and beneath the border will emerge. This is the case of two cities of different sizes that compete as equals. In this common space, the lack of geographic studies that may compare one city to the other, including their urban systems, will arise as patent. We consider such works utterly necessary for the future.

Key words: Vigo, Porto, City, Euroregion, Metropolitan Area, Urban System.

1. Introducción

Galicia e o Norte de Portugal supoñen, a día de hoxe, un espazo singular (Palmeiro, 2011), formando ambas a que se coñece como eurorrexión Galicia-Norte de Portugal. Neste espazo, as súas poboacións viven, na actualidade, concentradas nas cidades e as súas áreas de influencia. A ciencia xeográfica ten no fenómeno urbano unha das súas principais liñas de estudo, cun interese máis notábel desde os anos 1960.

En Galicia, a cidade de Vigo foi a que «mereceu unha maior atención para o conxunto de científicos sociais que traballan en Galicia» (Lois González, 1992), aínda que no caso particular da xeografía urbana, a cidade da Coruña, de relevancia similar a Vigo, tamén foi importante obxecto de estudo, especialmente por Precedo Ledo e Piñeira (Precedo, 1990 ou Piñeira, 2005 por exemplo). Ao mesmo tempo, no Norte de Portugal, a dimensión da metrópole portuense e o seu peso demográfico e socioeconómico dentro da súa rexión, fixeron que o maior número de estudos xeográficos urbanos se centrasen no Porto. No entanto, a visión de conxunto do sistema urbano galego ou portugués, así como os aspectos que interesaron á hora de abordar estudos en xeografía referidos á cidade a un lado e ao outro da raia, non foron necesariamente similares. No presente artigo, intentaremos facer unha aproximación ás semellanzas e diferenzas que atopamos no contido das publicacións máis relevantes e, en concreto, centrarémonos nas cidades de Vigo e Porto.

No primeiro caso, a cidade de Vigo supón o polo metropolitano do sur de Galicia; no segundo, Porto é a gran metrópole rexional do Norte de Portugal (Guichard, 1992). Dentro da eurorrexión, ambas supoñen a primeira gran cidade a un lado e a outro da raia húmida¹. A área de influencia de ambas cidades esténdese polas súas inmediacións, chegando aos territorios fronteirizos. No caso da Cidade Olívica, localidades portuguesas como Valença, Monção ou Vila Nova de Cerveira son consideradas por autores como Lois González (2005) como parte da área de influencia de Vigo.

Nun espazo cunha fronteira aberta e con interrelacións crecentes no marco constituído dunha eurorrexión europea, é interesante para este artigo a aproximación comparativa aos estudos de xeografía urbana referentes a ambas urbes e ao seu contexto de sistema urbano.

2. Metodoloxía

Para esta aproximación comparativa, levaremos a cabo unha revisión

¹Termo que se utiliza para referirse á fronteira entre Galicia e Portugal no seu tramo correspondente co río Miño.

bibliográfica das obras chave en xeografía urbana de Vigo e Porto, complementadas con outras obras que permitan albiscar cales foron os contidos esenciais tratados en referencia a cada unha das cidades, cales as súas diferenzas e similitudes.

Deste xeito, partiremos de tres escalas de aproximación a cada unha das urbes para ver como a xeografía as resolveu en cada un dos casos. A primeira fará referencia á rexión, é dicir, aos sistemas urbanos galego e do Norte de Portugal, ao seu tratamento e visión xeral. A segunda escala será a da área metropolitana, na que compararemos ambos casos e seus resultados. Para rematar, a terceira refírese á cidade propiamente dita, na que veremos cales foron os fenómenos urbanos máis tratados pola xeografía en cada un dos casos.

Esta comparación realizada nunha escala que vai desde o xeral ao particular servirá para comprender como os autores definen o espazo urbanizado en territorios inmediatos, interrelacionados, pero a través de escolas xeográficas distintas.

3. Resultados

3.1. As aproximacións rexionais

Neste apartado referirémonos ao sistema urbano e como este é categorizado ou definido pola maior parte dos autores. Este marco será diferente para a contorna xeográfica de cada unha das cidades por unha simple razón de xerarquía urbana; mentres Porto se sitúa como a segunda cidade portuguesa, dentro de España Vigo é unha cidade media. Con todo, os estudos de xeografía urbana que tomaremos como referencia para o caso desta última son aqueles que, nunha aproximación rexional, teñen en Galicia o seu espazo de análise dos sistemas urbanos. En Portugal, debido ao maior peso do Porto no tecido urbano, é máis habitual que esta cidade sexa analizada no marco xeográfico estatal. Indo ao detalle da rexión, o Norte de Portugal ten en Porto a súa 'gran cidade'. François Guichard (1992) definiuna como unha "metrópole rexional" explicando, entre outras cousas, todos os procesos de polarización que fixeron da Cidade Invicta o polo urbano, socioeconómico e demográfico do Norte do país.

Ao mesmo tempo, Vigo atópase nunha posición ben diferente. Dentro de Galicia é indiscutibelmente a gran urbe do sur do país (Piñeira e Santos, 2011). Galicia ten unha rede urbana policéntrica (Lois, 1997; Precedo, 1988; Precedo et al., 2008; Pazos, 2011) diferente á norportuguesa, con Porto como metrópole á cabeza do sistema urbano. Velaquí unha das diferenzas esenciais neste ámbito a un lado e ao outro da fronteira. A

posición de Vigo nese sistema policéntrico é obxecto de debate; autores como Precado (1988) defenden unha rede urbana galega subordinada á cidade da Coruña -que funcionaría como unha «metrópole rexional»-, do mesmo xeito que outros como Souto (1988) sinalan Vigo e A Coruña como dous centros reitores que articulan senllas rexións urbanas, unha ao norte e outra ao sur do país galego. Ambas cidades teñen un peso similar dentro do sistema urbano galego, ademais, as dúas actúan como centros de grandes aglomeracións que se estenden polos concellos veciños (Lois e Piñeira, 2011) polo que podemos considerar a posición de Souto (1988) como a máis próxima á realidade, e vense complementadas coas restantes cidades do país, dispostas ao longo do coñecido como eixo urbano atlántico galego, a excepción de Lugo e Ourense. O Eixo Atlántico é unha realidade espacial que aparece en case calquera estudo de xeografía urbana galega (Lois, 1997, ou Piñeira e Santos, 2011, por exemplo); o espazo urbanizado desde Ferrol até a fronteira con Portugal ao sur de Vigo (Souto, 1985) concentra a maior parte da poboación, servizos, actividade e economía do país. Desde a xeografía galega asúmese como unha realidade xeoespacial con continuidade pola costa portuguesa ata o sur de Lisboa. Lois (1997) sinalou que a continuidade da rede urbana galega polo Norte de Portugal daba boa conta das relacións entre ambas rexións.

Mentres, alén da fronteira, a xeografía portuguesa non conferiu importancia a esta realidade xeoespacial. Autores como Salgueiro (1992) ou Fernandes (2014) limitáronse a aclarar que a orla litoral portuguesa estaba fortemente urbanizada, se ben Salgueiro (1992) mencionou a continuidade desa rede, referida ao caso particular de Porto, polo sur do país galego. A xeografía portuguesa preferiu falar de rexións urbanas ou metropolitanas e da complementariedade dunhas cidades con outras, a traballar baixo a concepción do seu espazo urbanizado falando dunha realidade axial con nome propio. No entanto, manteñen ambos en común ese espazo dual, ao que se lle poñen nomes diferentes, pero que se refire ao feito de que o interior se vexa subordinado ao litoral e en proceso de baleirado máis ou menos agravado, que no caso galego foi cualificado de «realidade dual» (Lois González, 2004). Pazos (2011) sinalou que o crecemento e o desenvolvemento en Galicia, especialmente nas últimas décadas, se polarizou ao redor do eixo urbano atlántico, e fóra deste en torno aos principais núcleos urbanos (Ourense, Lugo e as cabeceiras comarcais de interior). Deste xeito, Vigo e Coruña supoñen unha peza fundamental no Eixe atlántico galego, encadrado dentro do sistema multipolar. Á vez, a cidade do Porto é vista como unha metrópole rexional (Guichard, 1992) ou como a propia cabeceira dunha rexión metropolitana. Fernandes (2014) explica que no Norte de Portugal ten importancia o Arco Metropolitano do Porto que engloba as cidades próximas de Guimarães e Braga, entre outros núcleos, concentrando así máis dun terzo da poboación

total do estado portugués.

En resumidas contas, no que ás aproximacións rexionais se refire, as principais diferenzas veñen dadas da visión da rede urbana e da súa propia realidade. En Galicia a rede urbana é multipolar, á vez que no Norte de Portugal a cidade de Porto é o gran polo urbano. O eixo atlántico asumido en Galicia e a partir do cal se explican moitas realidades urbanas, non é así visto no país luso, onde se asume o litoral urbanizado como un conxunto de realidades urbanas diferentes. Isto vén acompañado dun maior peso das infraestruturas e da súa importancia no caso galego, como a que confire Pazos (2011), en comparación co país veciño. Dentro dos seus sistemas urbanos, a cidade portuense destaca nun nivel similar á capital estatal, Lisboa, á vez que Vigo é fundamental dentro da súa rexión, Galicia, e a nivel estatal sitúase entre as cidades medias.

3.2. As aproximacións metropolitanas

Neste apartado, faremos referencia ás aproximacións referidas tanto ás aglomeracións urbanas estudadas para cada cidade, como ás súas áreas metropolitanas constituídas legalmente. Asumimos que unha aglomeración urbana é o espazo resultante dunha forma de ocupación do solo mediante a cal unha cidade central, afectada por un rápido crecemento, xera a aparición dunha coroa periférica ao seu redor (Lois et al., 2012). Zoido et al. (2000) definiron a área metropolitana como unha aglomeración urbana institucionalizada e regulada xuridicamente.

A cidade de Vigo e a súa contorna foron obxecto de estudo á hora de delimitar a súa área metropolitana, concepto en torno ao cal se xerou certa confusión, tal e como describe Precedo (1989). Na segunda metade do século XX, a escala non estaba clara; a comarca era a realidade territorial elixida para delimitar a área metropolitana nunhas ocasións e, noutras, falábase da área de influencia, non habendo así unha demarcación clara nun contexto no que non existía un organismo legal en funcionamento. Un dos máis antigos precedentes da área metropolitana será o plan comarcal de Antonio Palacios dos anos 30 do pasado século. Precedo (1989) realizará unha nova delimitación, con 11 municipios, na que cualificará a de Vigo como unha área metropolitana peculiar que non tería a estrutura propia da maior parte destas unidades territoriais, xa que sería máis un conglomerado metropolitano formado pola aglutinación de unidades funcionais na que cada unha mantén a súa propia funcionalidade e se ve favorecida pola proximidade a Vigo. Non foi até o ano 2012 cando naceu un organismo legal mediante a Lei 4/2012 do Goberno Galego, con 14 municipios (Vigo, Baiona, Cangas, Moaña, Fornelos de Montes, Gondomar, Mos, Nigrán, Pazos de Borbén, O Porriño, Redondela, Salceda de Caselas, Salvaterra de Miño e Soutomaior), unha extensión de case 750 km² e unha poboación total de

algo menos de medio millón de habitantes (ver Cadro 1 e Figuras 1 e 2). De momento, non se observaron resultados que permitan valorar o funcionamento da mesma.

Cadro 1. A evolución da poboación nos municipios das áreas metropolitanas de Porto e Vigo entre 2001 e 2011.

A.M. PORTO				A. M. VIGO			
MUNICIPIO	población por años			MUNICIPIO	población por años		
	2001	2011	% evolución		2001	2011	% evolución
Arouca	24227	22359	-7,71	Salvaterra de Miño	8320	9546	14,74
Espinho	33701	31786	-5,68	Cangas	23756	26121	9,96
Gondomar	164096	168027	2,40	Moaña	18026	19336	7,27
Maia	120111	135306	12,65	Baiona	10873	12258	12,74
Matosinhos	167026	175478	5,06	Fornelos de Montes	2230	2002	-10,22
Oliveira de Azeméis	70721	68611	-2,98	Gondomar	11631	13973	20,14
Paredes	83376	86854	4,17	Mos	13920	14942	7,34
Porto	263354	237591	-9,78	Nigrán	16302	17879	9,67
Póvoa de varzim	63470	63408	-0,10	Pazos de Borbén	3089	3192	3,33
Santa M ^a da Feira	135964	139312	2,46	Porriño, O	16076	18075	12,43
Santo Tirso	72396	71530	-1,20	Redondela	29090	30006	3,15
São João da Madeira	21102	21713	2,90	Salceda de Caselas	6349	8665	36,48
Trofa	37581	38999	3,77	Soutomaior	5398	7223	33,81
Vale de Cambra	24805	22864	-7,83	Vigo	287282	297241	3,47
Valongo	86005	93858	9,13				
Vila do Conde	74391	79533	6,91				
Vila Nova de Gaia	288749	302295	4,69				
TOTAL	1731075	1759524	1,64	TOTAL	452342	480459	6,22

Fonte: IGE (Instituto Galego de Estatística) e INE (Instituto Nacional de Estatística)

A cidade do Porto viviu un proceso de construción e teorización metropolitana diferente ao da veciña Vigo. Guichard (1992) explica que a Cidade Invicta viviu desde moi cedo un proceso centrífugo, mediante o cal os seus municipios inmediatos creceron, xa desde a etapa da industrialización no Século XIX e moi especialmente trala conexión mediante unha ponte de ambos lados do esteiro do río Douro. Neste caso, pódese resumir o proceso de constitución legal como unha constante agregación de municipios desde unha pronta asimilación da realidade urbana portuense como máis ampla que o seu propio municipio ou núcleo principal. Guichard (1992) sinala que nos anos 30 do pasado século xa se deu o primeiro paso; a creación da *Federação de Municípios do Grande Porto*, na que se incluían Porto, Maia, Matosinhos, Vila Nova de Gaia e Gondomar. Logo da súa creación, foise ampliando progresivamente adoptando as funcións dun área metropolitana durante o século XX. Dos 6 municipios iniciais que se agruparon nun principio, pasouse a 14 xa en 2009 e, desde ese ano á actualidade, outros 3 municipios integráronse na mesma. A día de hoxe a área Metropolitana do Porto suma 17 municipios,

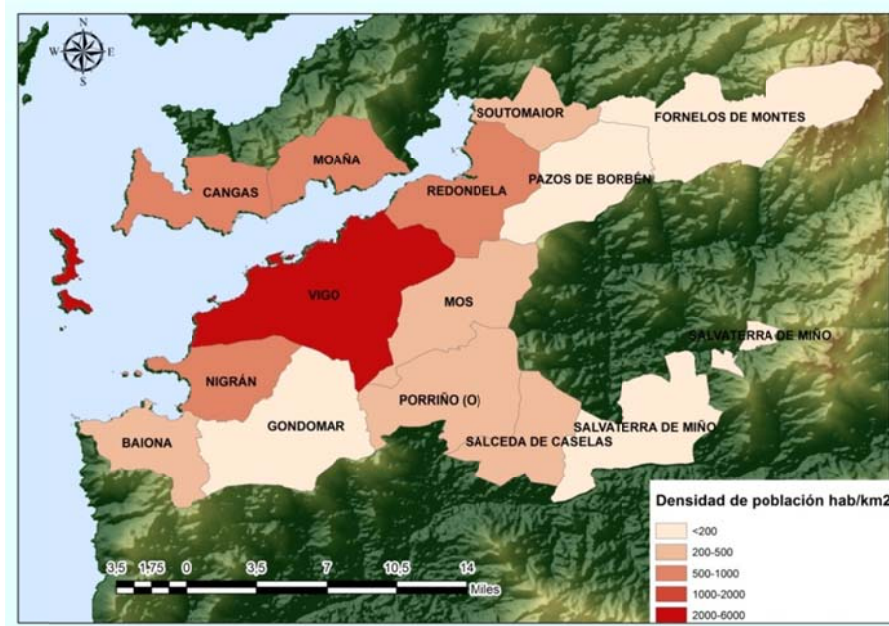
2.089 km² e unha poboación de preto de 1,8 millóns de habitantes (Ver Cadro 1 e Figuras 1 e 3). A Lei 75/2013 do Goberno Portugués legisla na cooperación municipal, contemplando dúas áreas metropolitanas, a de Lisboa e a de Porto e, actualmente, a área Metropolitana do Porto é unha realidade resultante dun proceso de adhesión de municipios e dunha cooperación intermunicipal anterior ás leis máis recentes que afectaron á mesma. O seu funcionamento reflíctese en diversos aspectos, entre os que destaca o sistema de transportes públicos, planeado cunha concepción supramunicipal xa desde o século XIX, como ben sinalou Pacheco (1992).

Figura 1. Mapa de localización das áreas metropolitanas legalmente constituídas de Vigo e de Porto no noroeste ibérico



Fonte: NASA

Figura 2. Densidade de poboación nos municipios do área metropolitana de Vigo.



Fonte: Nasa e IGE

Figura 3. Densidade de poboación nos municipios do área metropolitana de Porto.



Fonte: Nasa e IGE

Alén da área metropolitana legalmente constituída, é importante sinalar que a área urbana do Porto é vista por outros autores como Fernandes (2014) como unha realidade territorial moito maior que agrupa case 3,4 millóns de habitantes no que cualifica de arco metropolitano do Porto e onde inclúe ás veciñas Guimarães e Braga entre outras poboacións próximas. En concreto di que «engloba toda a conurbación urbana do Norte Litoral, estruturándose a partir dunha metrópole multipolar que se estende polos municipios de Porto, Matosinhos, Maia, Gondomar, Valongo e Vila Nova de Gaia, para Braga (cara ao norte), Amarante (cara ao leste) e Aveiro (cara ao sur)».

En resumo, a realidade metropolitana de Vigo é máis recente no que se refire á súa creación e teorización, á vez que no caso portuense os inicios da súa creación veñen de moi atrás e a día de hoxe presenta unha maior dimensión que pode ser estendida a un área urbana aínda maior. Ademais, unha diferenza substancial reside no funcionamento das mesmas, xa que mentres a área metropolitana de Vigo atópase paralizada funcionalmente, a súa homóloga norportuguesa si dá mostras da súa eficiencia.

3.3 As aproximacións á cidade

Á hora de falar da cidade, é importante ter en conta que, como ben sinalou Salgueiro (1992) «parecendo obvio (...), o intento da súa individualización coloca innumerábeis problemas á hora da súa investigación». Nisto temos que ter en conta que á hora de asumir a realidade urbana, é máis habitual que autores galegos como Souto (1990) se refiran ao municipio central, á vez que no caso portuense a lectura que se fai adoita ter máis en conta os municipios inmediatos, especialmente Vila Nova de Gaia e Matosinhos (Guichard, 1992).

Á hora de abordar a cidade, atopámonos con evolucións descritas desde un punto de vista historicista tanto para Vigo como para Porto, sendo os exemplos máis significativos deste feito Souto (1990) e Guichard (1992). Ambos confiren nos seus estudos gran importancia a un momento decisivo na evolución urbana de ambas cidades como foi o paroxismo industrial, aínda que este produciuse a diferente intensidade nunha e outra cidade e en diferentes momentos históricos. No caso de Vigo, o crecemento urbano foi paralelo ao industrial, aínda que o despegue foi no XIX ligado ás actividades relacionadas co mar, como a pesca, as conservas, os estaleiros ou o tráfico de pasaxeiros. A época de máximo esplendor chegará a partir dos anos 50 do século XX coa instalación da zona franca e a chegada de multinacionais como Citroën ou a aparición doutras como Pescanova (Souto, 1990; Precedo, 1989; Carmona, 2003).

En pleno século XIX terá lugar o paroxismo industrial de Porto, con diversidade de industrias como as do calzado, tendo influencia directa sobre

o seu gran crecemento (Guichard, 1992). Isto é, no Porto a industrialización foi máis temperán que en Vigo, aínda que en ambas cidades o crecemento urbano estivo moi ligado á industria.

Á hora de abordar as formas de ocupación do solo, Souto (1990) e Guichard (1992) prestan atención aos plans e axentes interventores. É común a ambas cidades o feito sinalado de que a ocupación do solo se levase a cabo mediante a aprobación de plans parciais non sempre coherentes e faltos dunha idea de planificación íntegra (Precado, 1989; Souto, 1990; Guichard, 1992). Tamén está presente o estudo do crecemento desorganizado e falta de planificación para ambas cidades. Precado (1989) cualificou o crecemento de Vigo como desorganizado e no que se diluían os límites morfolóxicos. Para o caso portuense, Guichard (1992) abordou o caos que vivía a cidade no seu crecemento, moi especialmente pola falta de planificación e a súa laxa lexislación, -feito común a Vigo (Souto, 1990; Precado, 1989)-, con consecuencias urbanísticas nefastas como a aparición das *ilhas*², que foron estudadas en detalle tanto polo propio Guichard (1982) como por outros autores como Guerra (2009).

Outro trazo común á evolución das cidades que foi estudado polos autores, foi o seu crecemento seguindo a trama das vías de comunicación inmediatas á cidade. Pacheco (1992) resumiu ese crecemento en Porto como unha agregación da poboación ás vías que comunicaban núcleos primitivos que terían aparecido por razóns naturais. Para o caso da Cidade Olívica, Precado (1989) sinalou que a cidade extra muros creceu en forma de arrabalos ao longo das vías de comunicación de entrada e saída que unían a cidade intra muros cos núcleos de Bouzas e Pontevedra. Este mesmo autor sinala que o desenvolvemento da cidade seguiu un patrón «tentacular» debido á conexión de tranvía entre o núcleo central e os distintos asentamentos que acabarían converténdose en barrios. Guichard (1992) tamén usou o concepto «tentacular» para definir o crecemento da Cidade Invicta, o que, tendo en conta todo o anterior, fainos pensar en dúas cidades que medraron de xeito moi similar e que gardan máis similitudes que diferenzas na súa evolución.

Ambas cidades gardan características similares que as levan a compartir realidades comúns, como é a degradación urbana dos sectores máis antigos das mesmas (Souto, 1990; Piñeira e Santos, 2011; Guichard, 1992). Guichard (1992) e Souto (1990) mencionaron intentos de recuperación e rehabilitación nos anos 70 para ambas cidades, recoñecendo os dous que ambos sectores antigos están altamente degradados, aínda que non se viviu ata agora un verdadeiro proceso de recuperación como o que ambas cidades viven paralelamente na actualidade.

²Barriadas de precaria construción ou de autoconstrucción nas que se facinaba a poboación procedente do éxodo rural durante os anos de rápida industrialización na cidade de Porto.

4. **Discusión e conclusións**

A comparación que levamos a cabo, se ben é só un sumario de aspectos chave, é suficiente para observar un maior número de similitudes que diferenzas, tanto nos trazos fundamentais de cada cidade como no estudo que a xeografía fixo sobre ela. A diferenza máis substancial que temos visto é a que se refire ao tratamento do sistema urbano. Tamén existe unha gran diferenza na formación e situación actual das súas respectivas áreas metropolitanas. Como sinalamos anteriormente, a área metropolitana de Vigo atópase, na actualidade, completamente paralizada a nivel funcional. Isto débese á escasa implicación dos municipios que a conforman e á non execución dos instrumentos dispostos pola lei 4/2012, como a creación do Goberno Metropolitano ou a planificación conxunta e a coordinación de determinados servizos ou obras. Un aspecto que chama a atención en ambos casos, é a delimitación de senllas áreas metropolitanas en canto á súa forma restante da agrupación de municipios incluídos respecto dos excluídos da mesma. Malia as numerosas delimitacións que se fixeron para o caso vigués no pasado, a oficial resultante do paso dado en 2012 non acaba de resultar do todo coherente. Exemplo diso é a exclusión de municipios tan relacionados con Vigo como son Tui, Vilaboia ou Pontearreas á vez que se inclúen outros como Fornelos de Montes ou Salvaterra do Miño, menos vinculados a Vigo que os anteriores. No caso portuense, chama a atención a inclusión de municipios como Vale de Cambra, Arouca ou Oliveira de Azeméis, de carácter rural, máis propios do interior e que ata perderon poboación nos últimos anos.

Vigo e Porto son dúas cidades próximas que ocupan diferentes lugares na súa xerarquía urbana rexional. Un feito que as relaciona é a competencia derivada desa proximidade nun espazo cunha fronteira diluída a moitos efectos. Exemplo diso é o recente crecemento acusado do aeroporto Francisco Sá Carneiro do Porto en detrimento non só do Aeroporto de Peinador, senón tamén dos outros dous aeroportos galegos, tema que require un debate individualizado. Ao mesmo tempo, o crecemento do Porto de Leixões supón un posíbel punto de conflito no que á captación de tráfico e mercancías se refire.

A prosperidade de ambas cidades pasa por un incremento da cooperación entre as súas áreas metropolitanas dentro do marco da eurrrexión Galicia-Norte de Portugal. Por exemplo en conexións ferroviarias por alta velocidade ou ata en promoción turística conxunta e outros aspectos de beneficio mutuo.

Nas lecturas xeográficas de ambas cidades adóitase establecer relación coas urbes da súa contorna que entran dentro de cada un dos países nos que se atopan. Chama a atención que atopándose tan próximas e con tantos aspectos en común, non se tivesen en conta cada unha nas análises

da outra. No marco da eurorrección, resulta interesante para a xeografía reflexionar sobre este punto e participar activamente nos aspectos de colaboración e cooperación que poden ser aproveitados, tanto no seu estudo como planificación, así como na análise de senllos sistemas urbanos que mostran indiscutíbel relación e continuidade.

REFERENCIAS

Carmona, X. (2003). Da sardiña ao automóbil: unhas notas sobre a industria viguesa do século XX. Vigo, economía e sociedade. Vigo, Xerais, Ltda: 35-54.

Fernandes, J.A. (2014). Muitas vidas tem o centro e vários centros tem a vida de uma cidade. Reflexiones sobre las ciudades y el sistema urbano en tiempos de crisis. R.C. Lois and A. Miramontes (Eds.). Santiago de Compostela, USC, Ltda: 131-146.

Guerra, P. (2009). "Elementos para a redefinição de um objecto de estudo complexo: O caso da zona oriental portuense." Actas dos ateliers do Vº Congresso Português de Sociologia : 116-134.

Guichard, F. (1982). "L'évolution Recente de Porto." Actes du Colloque Interne du GIS : 15

Guichard, F. (1992). Porto, la ville dans sa région : contribution à l'étude de l'organisation de l'espace dans le Portugal du Nord. Paris, Fondation Calouste Gulbenkian, Centre Culturel Portugais.

Lois González, R.C. (1992). "La Ciudad de Vigo en el centro de los análisis de Geografía Urbana en Galicia." Investigaciones Urbanas **10**: 135-142

Lois González, R. C. (1997). El Eje Urbano Atlántico Galicia-Norte de Portugal. La articulación territorial en la rayahispano-portuguesa. L. López Trigo, R. C. Lois and F. Guichard (Eds.). Zamora, Fundación Rei Afonso Henriques, Ltda: 135-141.

Lois González, R. C. (2004). Estructura Territorial de Galicia. Os concellos galegos para o século XXI. Análise dunha reestructuración do territorio e do goberno local. R. Rodríguez González (Ed.). Santiago de Compostela, IDEGA-Universidade de Santiago de Compostela.

Lois González, R.C. (2005). Desenvolvemento e planeamento urbano en Galicia. Planificación do territorio, urbanismo e educación ambiental. M.A. Fernández (Ed.). Santiago de Compostela, ICE-Universidade de Santiago, Materiais Didácticos, núm 23, Ltda: 15-41.

Lois González, R.C.; Piñeira Mantiñám, M.X. (2011) A rede urbana e a rápida urbanización do territorio. Xeografía de Galicia. M.X. Piñeira and X.M. Santos (Eds.). Vigo, Xerais.

- Lois González, R. C.; González, J.M.; Escudero, L. A. (2012). Los espacios urbanos. El estudio de la ciudad y la urbanización. Madrid, Biblioteca Nueva.
- Pacheco, E.M. (1992). "Os transportes colectivos rodoviários no Grande Porto" *Revista da Faculdade de Letras- Geografia*1(8): 5-64.
- Palmeiro, X. L. (2011). Galicia no contexto internacional. *Xeografía de Galicia*. M.X. Piñeira and X.M. Santos (Eds.). Vigo, Xerais.
- Pazos Otón, M. (2011). As infraestruturas de transporte e a desequilibrada vertebración de Galicia. *Xeografía de Galicia*. M.X. Piñeira and X.M. Santos (Eds.). Vigo, Xerais.
- Piñeira Mantiñán, M. X. (2005). La estructura urbana de A Coruña. Santiago de Compostela, Universidade de Santiago de Compostela.
- Piñeira Mantiñán, M. X.; Santos Solla, X. M. (2011). *Xeografía de Galicia*.Vigo, Xerais.
- Precedo Ledo, A. (1989). Vigo. Área Metropolitana. A Coruña, Fundación Caixa Galicia.
- Precedo Ledo, A. (1990). La Coruña, metrópoli regional. A Coruña, Fundación Caixa Galicia.
- Precedo Iedo, Al.; Míguez, A.; Fernández Justo, M.I. (2008). Galicia: el tránsito hacia una sociedad urbana en el contexto de la Unión Europea. *Revista Galega de Economía*, vol 17.
- Salgueiro, T. (1992). A cidade em Portuga. Uma geografia ubanal. Lisboa, Edições Afrontamento.
- Souto González, X. M. (1985). "O problema da rexionalización en Galicia. Encol da rexión urbana de Vigo." *I Caderno de Xeografía da Sociedade Galega de Xeografía*.:153-183
- Souto González, X. M (1988), *Xeografía Humana*. Vigo.
- Souto González, X. M. (1990). Vigo, cen anos de historia urbana (1880-1980).Vigo Ed. Xerais.
- Zoido, F.; De La Vega, S.; Morales, G.; Mas, R.; Lois González, R. C. (2000). *Diccionario de Geografía urbana, urbanismo y ordenación del territorio*.Barcelona, Ed. Ariel.